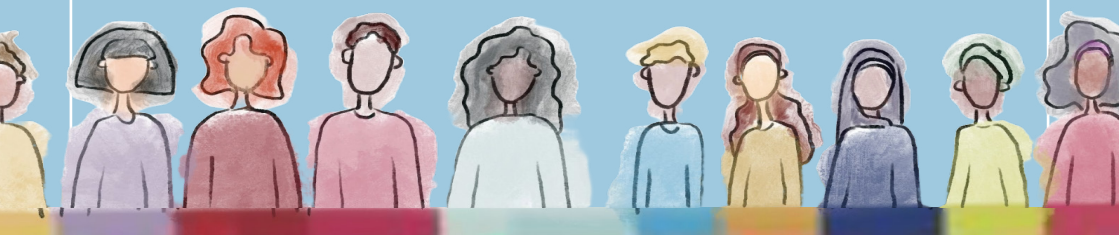


# INDBLIK I DE LOKALE INTEGRATIONSRÅDS ARBEJDE



DET NATIONALE INTEGRATIONSRÅD

01/10/2023

**TITEL**

Sekretariatet for Det Nationale  
Integrationsråd

ISBN [978-87-93445-77-2]

© 2023 Styrelsen for International  
Rekruttering og Integration

**Det Nationale Integrationsråd**  
**Carl Jacobsens Vej 39**

**Tlf: 72 14 24 33**

Oktober 2023

Illustrationer: Nadja Glavas

Alle rettigheder tilhører Det Nationale  
Integrationsråd

Udgivelsen kan frit hentes på dnir.dk

Det Nationale Integrationsråds udgivelser kan frit citeres med tydelig kildeangivelse.

# INDHOLDSFORTEGNELSE

<b>Velkomst ved Maria</b>	<b>5</b>
1.1 Resume.....	5
<b>Lovgivningsmæssige rammer for de lokale integrationsråds arbejde</b>	<b>7</b>
<b>TIDLIGERE UNDERSØGELSER</b>	<b>9</b>
<b>RÅDENES AKTUELLE ARBEJDE</b>	<b>10</b>
4.1 AKTUELLE TEMAER.....	10
4.2 AKTIVITETER.....	11
4.2.1 POLITISK ARBEJDE.....	12
4.2.2 VIDENSINDSAMLING, - FORMIDLING OG SAMARBEJDE MED ANDRE LOKALE FORENINGER.....	14
4.2.3 SOCIALE AKTIVITETER OG INTEGRATIONSPRISER.....	14
4.2.4 KOMMUNIKATION.....	15
<b>SAMARBEJDE MED KOMMUNEN</b>	<b>17</b>
5.1 HVEM ER MEDLEMMERNE AF INTEGRATIONSRÅDENE.....	17
5.2 SAMARBEJDE MELLEM INTEGRATIONSRÅDET OG KOMMUNEN.....	18
<b>SAMARBEJDET MED LOKALE AKTØRER</b>	<b>20</b>
<b>UDFORDRINGER OG GODE ERFARINGER</b>	<b>21</b>
5.1 FASTHOLDE ENGAGEMENT.....	21
5.2 SYNlighed.....	22
<b>METODE OG DATAGRUNDLAG</b>	<b>23</b>
<b>Relevant litteratur</b>	<b>25</b>

## 1.0 Velkomst ved Rådets formand, Maria Kavita Nielsen

De lokale integrationsråd fungerer i omkring en tredjedel af landets kommuner. Her samles frivillige kræfter fra forskellige baggrunde for at styrke den lokale integrationsindsats.

Det gode arbejde i de lokale råd risikerer dog at gå under radaren i udformningen og implementeringen i de enkelte kommuner.

Denne rapport har til formål at styrke integrationsrådenes arbejde ved at indsamle og udbrede viden om, hvad de forskellige råd arbejder med, hvordan de arbejder, hvad de oplever som succeser samt hvilke udfordringer og muligheder de ser for det fremtidige arbejde.

Derudover skal rapporten give et indblik i de lokale råds arbejde og rolle særlig henvendt til personer, der ikke i forvejen kender til det. Rapporten undersøger de lokale integrationsråds arbejde herunder deres aktiviteter, udfordringer og samarbejder med kommunale og andre lokale aktører.

Dermed, skal rapporten med til at styrke synergien mellem Det Nationale Integrationsråd og de lokale råd, hvorfor det styrker Det Nationale Integrationsråds fremadrettede arbejde.

Jeg håber, at du finder rapporten interessant!

Du kan læse mere om både de lokale integrationsråd og Det Nationale Integrationsråd på hjemmesiden [www.DNIR.dk](http://www.DNIR.dk). Du kan også følge Det Nationale Integrationsråd på LinkedIn.

### 1.1 Resume

Aktiviteterne i de lokale integrationsråd varierer betydeligt. Nogle råd fokuserer hovedsageligt på at arrangere sociale arrangementer, der skal øge opmærksomheden på mangfoldigheden i kommunen. Andre arbejder mere politisk ved at afgive hørings svar, mødes med kommunale udvalg og bidrage til udviklingen af konkrete politiske tiltag.

Til trods for forskellige aktiviteter og niveauer af aktivitet står mange af rådene over for lignende udfordringer. Disse omfatter at fastholde medlemmernes engagement og skabe synlighed omkring rådets arbejde.

Nogle råd har taget initiativ til at tackle disse problemstillinger ved at involvere medlemmerne mere i strategiske og aktivitetsmæssige overvejelser samt ved at nå ud til offentligheden via lokalpressen, sociale arrangementer og sociale medier.

Angående integrationsrådenes organisering er der gode erfaringer med en mangfoldig sammensætning af rådene, som inkluderer både lokalpolitikere, embedsmænd og personer fra lokale foreninger. Det brede forankring i politiske, administrative og foreningsmæssige aspekter af kommunen resulterer ifølge rådene i øget indflydelse og inddragelse i politiske processer, samt lettere samarbejde med lokale aktører.

Rapportens resultater viser, at rådene, på trods af at mange ikke har officiel høringsret, oplever en stor kommunal forankring og et tæt og godt samarbejde med de forskellige kommunale instanser og udvalg. På trods af at flere råd nævner, at de føler sig begrænset af for få ressourcer til deres arbejde, viser der sig også et billede hos mange råd af et højt aktivitetsniveau. Rapporten består af en spørgeskemaundersøgelse med svar fra 17 ud af 27 lokale integrationsråd. Spørgeskemaundersøgelsen blev sendt ud og behandlet hen over foråret og sommeren 2023.

## 2.0 Lovgivningsmæssige rammer for de lokale integrationsråds arbejde

De lokale integrationsråd er overordnet set hjemlet i integrationsloven. Ifølge denne kan kommunalbestyrelsen oprette et integrationsråd, hvis de ønsker. Rådets funktionsperiode følger den kommunale valgperiode.

I 2023 havde 36 ud af de 98 kommuner valgt at nedsætte et lokalt integrationsråd.

Rammerne for de lokale integrationsråd ændrede sig på udvalgte, men væsentlige parametre i slutningen af 2021. Her vedtog Folketinget at ændre på bl.a. rådernes formål og sammensætning.

Integrationsrådenes formål er overordnet beskrevet i Lov nr 2623.<sup>1</sup> Denne nævner, at integrationsrådene skal rådgive og informere kommunalbestyrelsen om forhold af betydning for den lokale integrationsindsats. Det fremgår endvidere af bemærkningerne til lovforslag L82<sup>2</sup>, at dette kan ske ud fra de ønsker og behov, kommunalbestyrelsen har ift. integrationsindsatsen. Tidligere var de lokale integrationsråds formål at "afgive vejledende udtalelser om den almindelige integrationsindsats i kommunen og om de selvforsørgelses- og hjemrejseprogrammer eller introduktionsprogrammer, der tilbydes af kommunalbestyrelsen."<sup>3</sup>

Det følger af Lov nr 2623 af 28/12/2021, at kommunalbestyrelsen udpeger medlemmerne af integrationsrådet. Tidligere var der krav om, at rådet skulle bestå af mindst syv medlemmer. Der er heller ikke længere et krav om, at medlemmerne skal udpeges fra lokale flygtninge- og indvandrerforeninger. L82 nævner, at medlemmerne af det lokale integrationsråd kan have "*konkret erfaring med eller stort engagement i integrationsindsatsen.*

---

1 Lov nr 2623 af 28/12/2021 om ændring af udlændingeloven, integrationsloven og lov om danskuddannelse til voksne udlændinge m.fl.

2 Lovforslag L82 om forslag til lov om ændring af udlændingeloven, integrationsloven, og lov om danskuddannelse til voksne udlændinge m.fl., fremsat 11. november 2021.

3 Ibid. s. 41.

*Det kan for eksempel være erfaringer eller engagement fra arbejde i en kommune, en virksomhed, fra forskning eller lignende”.*

Der kan dermed siges at være skifte i lovgivers intention for integrationsrådenes arbejde. Fra at have fokus på formelle udtalelser og detailregulering af medlemmerne af rådene, skal rådene i højere grad generelt rådgive og vejlede kommunen om integrationsindsatsen, ud fra forskellige tilgange og kompetencer. Det fremgår da også af L82 at det er *”hensigtsmæssigt at forenkle bestemmelsen om oprettelse af integrationsråd i kommunerne samt at gøre ordningen mere fleksibel, således at kommunalbestyrelsen selv lokalt kan vurdere, hvilken rådgivning om integrationsindsatsen, der er behov for i den enkelte kommune, herunder hvilke kvalifikationer, egenskaber, erfaringer m.v., som kommunalbestyrelsen mener, at et integrationsråd skal besidde.”*<sup>1</sup> Det nævnes da også endvidere i L82, at *”Ændringen har til formål at justere og udvide fokus for integrationsrådene, så det i højere grad er hele den sammenhængende integrationsindsats, der vil være omdrejningspunktet for integrationsrådenes virke”*.<sup>2</sup>

Desuden skal rådene til stadighed også gerne fungere som bindeled i samarbejdet imellem kommunalbestyrelsen og lokale foreninger og initiativer på integrationsområdet. L82 nævner, at *”det er efter ministeriets opfattelse en fordel, at dialogen mellem den enkelte kommunalbestyrelse, repræsentanter for de etniske minoriteter og andre, der deltager i integrationsarbejdet, finder sted i de rammer, som det lokalt findes mest hensigtsmæssigt.”*<sup>3</sup>

Erfaring tilsiger, at det generelt er forskelligt, hvordan medlemmerne i rådene udpeges. Nogle kommuner afholder valg og udpeger de personer, der blev valgt, mens kommunalbestyrelsen i andre kommuner direkte udpeger medlemmerne.

---

4       Ibid s. 41  
5       Ibid. s. 41  
6       Ibid. 40

### 3.0 Tidligere undersøgelser

Der foreligger kun få undersøgelser af de lokale integrationsråds arbejde. Senest i 2017 har Institut for Menneskerettigheder udgivet rapporten "Integrationsrådenes arbejde og udfordringer", som peger på de mest centrale udfordringer og muligheder, som medlemmerne af integrationsrådene oplever.

Med rapporten konkluderer instituttet, at de fleste råd oplever at blive hørt om kommunale initiativer med betydning for flygtninge og indvandrere. De identificerer dog også nogle gennemgående udfordringer, som at rådene ikke oplever at blive inddraget tidligt nok i de kommunale beslutningsprocesser, og at de ikke har tilstrækkelige økonomiske midler eller bistand til sekretariatsbetjening.

Instituttet anbefaler derfor, at integrationsrådene ligestilles med blandt andet ældreråd og ligestillingsråd fsva. høringsret, økonomiske forhold og bistand til sekretariatsbetjening. Mens nogle af de samme udfordringer og spørgsmål går igen i denne rapport, viser der sig også et billede af, at der hos mange råd er en stor kommunal forankring og et højt aktivitetsniveau taget de begrænsede ressourcer i betragtning .



## 3.0 RÅDENES AKTUELLE ARBEJDE

I denne del præsenteres undersøgelsens resultater vedrørende de emner og

### 3.1 AKTUELLE TEMAER

Til højre ses en oversigt over de emner, der aktuelt fylder hos rådene i prioriteret rækkefølge efter hvor mange lokale råd, som nævner dem i spørgeske-maundersøgelsen.

Som det fremgår af oversigten, nævner 7 ud af 17 råd at de i indeværende periode har særligt fokus på beskæftigelse og problemstillinger der har at gøre med at få flygtninge og indvandrere i job. Flere nævner at de har et specifikt fokus på kvinder i beskæftigelse.

Temaet medborgerskab, kulturmøde og mangfoldighed bliver nævnt tilsvarende mange gange. Vi har valgt at gruppere dem, da de ofte bliver brugt i flæng af rådene selv og overordnet set alle har at gøre med at samle kommunens borgere på tværs af kulturelle forskelle. Som det vil blive beskrevet senere i rapporten, omhandler en stor del af rådernes aktivitet også netop dette tema.

Oversigten bærer også præg af den aktuelle situation med krigen i Ukraine, hvilket afspejles i et stort fokus på ukrainske flygtning. I alt har 6 ud af 17 råd

#### TEMATISKE FOKUSOMRÅDER

- 7 BESKÆFTIGELSE (HERUNDER KVINDER I BESKÆFTIGELSE)
- 7 MEDBORGERSKAB, KULTURMØDE, MANGFOLDIGHED
- 6 UKRAINSKE FLYGTNINGE
- 4 DELTAGELSE I FORENINGS-, KULTUR- OG FRITIDSLIV
- 4 BORGERINDDRAGELSE OG DEMOKRATI
- 2 UDDANNELSE
- 2 BØRN OG UNGE
- 2 SPROGUNDERVISNING
- 2 NEGATIV SOCIAL KONTROL
- 1 GRØNLANDSKE BORGERE
- 1 DEN GODE MODTAGELSE AF FLYGTNINGE
- 1 KOMMUNIKATION FRA KOMMUNE TIL INTEGRATIONSBERGER
- 1 ETNISK IIGESTILLING

angivet dette som et særlig fokusområde. Et enkelt råd nævner at ukrainesituationen også har givet anledning til et fornyet fokus på "den gode modtagelse" af flygtninge på et mere generelt plan.

Integrationen i forenings-, kultur- og fritidsliv nævnes af 4 ud af 17 råd som et særligt interesseområde. Som det også vil fremgå senere, bærer rådernes aktiviteter og samarbejder med lokale foreninger også præg af dette særlige fokus.

Ud over de ovennævnte tematiske fokusområder, nævner flere af respondenterne også nogle mere rådsmæssige og praktiske fokusområder, som fylder i deres arbejde.

Først og fremmest er udfordringen med synliggørelse, hvor 10 ud af 17 råd beskriver, at de for indeværende periode har et aktivt fokus på at øge kendskabet til rådet. Dette er både internt med henblik på at øge sam-

arbejdet med andre kommunale instanser, men også eksternt i forhold til at skabe mere opmærksomhed om rådet blandt kommunens borgere, samt at øge dialogen med aktører uden for kommunen.

En anden udfordring, som nævnes af 3 ud af 17 råd handler om at rekruttere og motivere rådsmedlemmer. Flere respondenter beskriver, at det kan være vanskeligt at fastholde medlemmernes engagementet i rådets arbejde og gøre rådsarbejdet interessant og attraktivt.

Begge udfordringer, både i forhold til synlighed samt motivation og rekruttering, vil blive beskrevet nærmere i del 4 af rapporten.

## 4.2 AKTIVITETER

Det følgende afsnit vedrører de lokale råds aktiviteter, både planlagte og allerede afholdte. Afsnittet beskriver et udsnit af aktiviteter under overskrifterne; politisk arbejde, vidensindsamling, –formidling o.l., sociale aktiviteter, integrationspriser og kommunikation.

### RÅDSMÆSSIGE FOKUSOMRÅDER

10 SYNLI GGØRELSE AF RÅDET SAMT DIALOG MED AKTØRER UDEN FOR KOMMUNEN

3 REKRUTTERING OG MOTIVATION AF MEDLEMMER

1 TVÆRFAGLIGT SAMARBEJDE ML. KOMMUNALE INSTANSER

Der tegner sig et forholdsvis broget billede af rådernes aktiviteter og arbejde. Mens nogle råd arbejder med et overvejende politisk fokus gennem høringsvar, anbefalinger og møder med kommunens politiske udvalg, er der andre råd der primært arbejder på det sociale plan ved at arrangere kulturdage, mangfoldigheds- og integrationsfester samt uddele integrationspriser.

#### 4.2.1 POLITISK ARBEJDE

Mange af de adspurgte råd beskriver, hvordan de arbejder politisk i kommunen ved at komme med høringsvar, samarbejde med politiske udvalg og kommunalforvaltningen om nye strategier og handleplaner, samt holde faste dialogmøder med udvalg, råd, borgmesteren og kommunalbestyrelsen.



*"Vi har dialogmøder med Arbejdsmarkeds- og socialudvalget, hvor vi føler os hørt. Arbejdsmarkeds- og socialudvalget har f.eks. nu fokus på at etablere flere sprogpraktikker inden for sundhedsområdet efter integrationsrådet pegede på fordelene ved denne form for praktik"*



*"I starten af 2019 lavede vi et ideoplæg til Arbejdsmarkedsudvalget om social kontrol og etniske kvinder i job. Dette resulterede senere i et integrationsprojekt, hvor flere kvinder kom i beskæftigelse, og andre blev involveret i lokalt foreningsarbejde."*

Som det fremgår af ovenstående citat, kan møder med kommunens politiske udvalg være en måde at søge indflydelse, blive hørt og være med til at udforme konkrete kommunalpolitiske tiltag.

Flere andre råd beskriver ligeledes hvordan de afholder faste dialogmøder med de forskellige social- og beskæftigelsesrettede udvalg i kommunerne (heriblandt arbejdsmarkeds- og socialudvalget, job- og velfærdsudvalget, beskæftigelsesrådet, erhvervs- og arbejdsmarkedsudvalget, mangfoldighedsudvalget, fritids- og folkeoplysningsudvalget mfl.). Disse møder kan for eksempel handle om udvikling af handleplaner på integrationsområdet.



*"Hele rådet mødes 2 gange om året med hele Erhvervs- og Arbejdsmarkedsudvalget (EAU). Og 2 gange årligt mødes formandskabet for udvalg og råd. Igen-nem disse møder kan rådet få sat opmærksomhed på nogle problemstillinger, som forvaltningen kan undersøge eller hjælpe med at løse. EAU har ønsket at Inte-grationsrådet var involveret igennem hele processen med at udvikle integrationshandleplaner."*

Derudover har flere integrationsråd faste dialogmøder med borgmesteren og kommunalbestyrelsen. Rådene giver udtryk for, at disse møder både er med til at orientere rådet om aktuelle udviklinger på integrationsområdet, men også er en måde at skabe synlighed omkring rådet og sikre større politisk indflydelse.



*"Dialogmøderne [med borgmesteren] danner god forudsæt-ning for at få indblik i arbejdet begge veje; både for at rådet får større indblik i, hvad der sker i kommunens forvaltning, men også for at give borgmesteren og kommunalbestyrel-sen indblik i, hvad der rør sig i Integrationsrådet."*

Ud over at søge indflydelse gennem dialogmøder og samarbejde med kom-munens forvaltning, benytter mange af rådene sig også af muligheden for at afgive hørings svar til kommunale beslutninger på integrationsområdet. Det varierer meget fra råd til råd, hvor ofte de bliver inviteret til at komme med hørings svar, og om de har høringsret eller ej.

Spørgsmålet om høringsret vender vi tilbage til i rapportens del 3. Flere råd beskriver hvordan de har haft gode oplevelser med at fremlægge hørings svar til kommunens beskæftigelsesplaner eller budgetaftaler. De oplever at være blevet hørt, og at flere af deres forslag bliver medtaget i de endelige beslutninger.



*"Integrationsrådet har oplevet stor inddragelse i forbindelse med udarbejdelse af ny Integrationsstrategi for [kommunen]. Integrationsstrategien er udarbejdet af Integrationsrådet og har efterfølgende været sendt i høring i alle relevante udvalg og råd. Integrationsrådet oplever således en høj grad af inddragelse i forbindelse med udformning af den nye integrationspolitik."*

#### **4.2.2 VIDENSINDSAMLING, -FORMIDLING OG SAMARBEJDE MED ANDRE LOKALE FORENINGE**

Flere råd arbejder med at indsamle og udvikle viden på integrationsområdet til brug både i deres eget arbejde og til videreformidling til eksterne parter. Herunder beskriver et integrationsråd, hvordan de har planlagt at lave en spørgeskemaundersøgelse om negativ social kontrol og etnisk ligestilling. Denne undersøgelse skal hjælpe med at afklare behov og problematikker i pågældende kommune, og i sidste ende udmunde i et seminar, hvor den indsamlede viden videreformidles til andre aktører.

Ud over denne type direkte vidensarbejde, samarbejder flere af rådene også med aktører uden for kommunen såsom jobcentre og sprogcentre samt lokale foreninger såsom boligforeninger, frivilligcentre, Bydelsmødre, Dansk Flygtningehjælp og Røde Kors for at udvikle og forbedre integrationsindsatsen. Et råd beskriver, hvordan de har et særligt fokus på at øge inddragelsen af etniske minoriteter i kommunens foreningsliv. Dette gør rådet ved at hjælpe med at facilitere et samarbejde mellem lokale etniske foreninger og idræts- og motionsforeninger.

### 4.2.3 SOCIALE AKTIVITETER OG INTEGRATIONSPRISER

En anden del af integrationsrådenes arbejde er de sociale aktiviteter. Flere råd beskriver, hvordan de har afholdt store sociale arrangementer såsom kulturfestival, Eid-fejring, multikulturel dag, mangfoldighedsaften, filmvisning, foredrag, fællesspisning mm. Fælles for disse arrangementer er deres formål om at skabe rum for kulturudveksling samt synlighed og kendskab til mangfoldigheden i kommunen. Ved et af disse afholdte kulturarrangementer deltog over 2500 personer og mange lokale foreninger. Et råd beskriver, hvordan deres kulturdage har til formål at fremvise og hylde den store mangfoldighed af kulturer der findes i kommunen.



*"Integrationsrådet mener, at en af forudsætningerne for en god integration er, at borgerne (danske og udenlandske) kender og respekterer hinanden på tværs af nationaliteter og kulturer. Kulturdagen har derfor til formål at fremvise – og hylde den store mangfoldighed af kulturer, der findes i [kommunen] for derigennem at øge den gensidige kulturforståelse, respekt og dialog mellem borgerne i [kommunen]"*

Flere råd nævner også, at kulturarrangementerne, udover at fejre mangfoldigheden, også er med til at øge integrationsrådenes synlighed.

Flere af de adspurgte råd uddeler en årlig integrationspris til en virksomhed, organisation eller enkeltperson, som har gjort noget særligt for den lokale integrationsindsats. Formålet med disse priser er at værdsætte og støtte de gode integrationsindsatser, men flere råd ser det også som en mulighed for at skabe større opmærksomhed og viden omkring integrationsrådet.

## 4.2.4 KOMMUNIKATION

Et andet punkt der fylder meget blandt de adspurgte råd er kommunikation. Herunder beskæftiger rådene sig med, hvordan der kan skabes opmærksomhed på rådets arbejde, samt hvordan de bedst når ud til kommunens integrationsborgere.



Flere af rådene nævner, hvordan de aktivt arbejder med forskellige kommunikationskanaler.

Et råd beskriver, hvordan de forsøger at øge deres synlighed gennem oprettelsen af en Facebookside for rådet. Samme råd har også produceret en fysisk pjece, som orienterer om rådet og dets arbejde. Et andet råd nævner, hvordan de i forbindelse med et integrationsprojekt, har udgivet en flyer om negativ social kontrol.

Der kommunikeres altså både om rådene selv og om aktuelle problemstillinger på integrationsområdet. Derudover søger mange af rådene eksponering af deres arbejde og aktiviteter igennem de lokale medier, og flere har også held med dette.

## 5.0 SAMARBEJDE MED KOMMUNEN

Da kommunen er en af integrationsrådets væsentligstes samarbejdspartnere har vi fundet det relevant at spørge ind til dette samarbejde, hvordan det fungerer og hvordan det mere konkret ser ud. Langt de fleste råd, der har besvaret spørgeskemaet, beskriver, at de har en god oplevelse af kontakten og samarbejdet mellem rådet og kommunen. Dette har, i de flestes tilfælde, at gøre med sammensætningen af rådene, som vi vil komme nærmere ind på i følgende afsnit.

### 4.1 HVEM ER MEDLEMMERNE AF INTEGRATIONSRÅDENE?

Der er stor variation i de lokale integrationsråds medlemssammensætning. Nogle medlemmer er repræsentanter for lokale flygtninge-, indvandrer- og minoritetsforeninger, andre repræsenterer arbejdsmarkedets parter, sidder i skolebestyrelser eller er medlem af andre lokale foreninger og organisationer såsom Røde Kors.

Figur 2 viser et eksempel på en medlemssammensætning fra et eksisterende integrationsråd. I eksemplet fremgår det, at flere af integrationsrådets medlemmer også er en del af kommunalbestyrelsen. Fra spørgeskemabesvarelserne kan vi se, at dette er en generel tendens, og at der i stort set alle integrationsråd er et sammenfald mellem medlemmer som både sidder i integrationsrådet og byrådet, andre politiske udvalg eller andre råd i kommunen.

Et råd beskriver, hvordan deres formandskab består af to repræsentanter fra kommunens Arbejdsmarkeds-, Erhvervs- og Uddannelsesudvalg.

13  
medlemmer

4 repræsentanter for flygtninge og indvandrere i kommunen

3 repræsentanter fra kommunen som også er medlemmer af kommunalbestyrelsen

2 repræsentanter fra de almene boligorganisationer i kommunen

1 repræsentant for kultur- og idrætsforeninger i kommunen

1 repræsentant for LO lokalt

1 medlem udpeget af erhvervskontaktudvalget

1 repræsentant for skolekontaktrådet



Ifølge flere af respondenterne er denne tætte tilknytning til kommunalbestyrelsen og kommunens andre organer væsentlig for rådets gennemslagskraft.

## 5.2 SAMARBEJDE MELLEM INTEGRATIONSRÅDET OG KOMMUNEN

Ud over de direkte overlap mellem integrationsråd og kommunalbestyrelse, beskriver de fleste råd også, hvordan de arbejder godt sammen med kommunen; både på forvaltningsniveau og på politisk niveau.

Flere råd beskriver, hvordan der er et fast samarbejde med forvaltningen omkring planlægning af møder i rådet og øvrige emner af relevans for rådet. Et råd fremhæver yderligere deres samarbejde med forvaltningsrepræsentanter fra andre områder:



*"Forvaltningsrepræsentanter fra alle relevante forvaltninger deltager til Integrationsrådets møder. Et fast punkt på alle møder er "Orientering fra forvaltningerne."*

Det betyder, ifølge rådet, at de løbende orienteres om kommunens indsatser, samt løbende har mulighed for at stille spørgsmål eller vejlede ift. kommunens indsatser. Et andet råd beskriver, hvordan beskæftigelseschefen deltager ved hvert møde:



*"[Beskæftigelseschefens] virke fører grene ud til de øvrige forvaltninger i kommunen. Dette giver mulighed for at tale ind i givne udfordringer og sammen finde frem til mulige løsninger og igangsætte handling fra relevant afdeling."*

Denne oplevelse af forankring i kommunen og godt samarbejde med forvaltningen er gennemgående motiv i mange af besvarelsene. Også på politisk niveau oplever flere af rådene et godt samarbejde, der både er inddragende og orienterende. Som tidligere nævnt afholder mange af de adspurgte

råd dialogmøder med kommunernes politiske udvalg og råd, og enkelte råd har faste møder med borgmesteren.

Disse former for inddragende samarbejde er dog ikke formelt organiseret, men afhænger af parternes samarbejdsvillighed og kan ændre sig alt efter hvem der sidder i bestyrelsen og forvaltningen. Et enkelt råd fortæller at de har oplevet modstand mod deres arbejde internt i kommunalt regi, som bunder i politiske uenigheder. Derudover har langt de fleste råd en god oplevelse af kontakten mellem rådet og kommunen.

En mulig måde at lave en mere formelt organiseret inddragelse af rådet i kommunale beslutninger, kunne eventuelt opnås ved at give rådene høringsret. Der er ikke fastsat rammer for, hvorvidt integrationsrådene skal have formel høringsret eller ej. Det er derfor op til kommunalbestyrelsen at beslutte dette.

I den aktuelle undersøgelse tegner der sig et billede af stor forskel i, hvor meget de forskellige råd bliver hørt i forbindelse med sager der vedrører integration. Kun to råd nævner, at de har formel høringsret. Flere forklarer dog, at de på trods af ikke at have en formel høringsret i praksis bliver hørt af kommunalbestyrelsen i sager der vedrører integration. Andre har, som tidligere beskrevet, en tæt tilknytning til kommunalbestyrelsen og derigennem har sikret en god dialog med det politiske niveau på anden vis. Der er derved flere råd, der udtrykker tilfredshed med samarbejdet med kommunalbestyrelsen på trods af, at de ikke har formel høringsret. Dette kunne tyde på, at formel høringsret i visse tilfælde kan synes at være overflødig, hvis blot der er en tæt dialog mellem kommunens politiske niveau og integrationsrådet.



*"Integrationsrådet er høringspartner, når nye politikker m.v. på områder, der er relevante for Integrationsrådets målgruppe, skal vedtages af [kommunens byråd]."*

Det fremgår af besvarelsene, at en central forudsætning for oplevelsen af en god, tæt dialog er en mere eller mindre systematisk høring eller inddragelse af integrationsrådet i initiativer på integrationsområdet.

## 6.0 SAMARBEJDET MED LOKALE AKTØRER

Ud over samarbejdet med kommunen arbejder rådene sammen med en masse forskellige lokale aktører og foreninger. Ligesom i det kommunale regi er mange medlemmer også forankret i de lokale foreninger, og for eksempel er Røde Kors repræsenteret blandt medlemmer i mange råd.

Blandt de lokale aktører er både store frivilligorganisationer såsom Røde Kors og Dansk Flygtningehjælp, uddannelsesinstitutioner (herunder særligt sprogcentre og –skoler), fagforeninger, jobcentre, erhvervsnetværk, etniske minoritetsforeninger og boligsociale helhedsplaner. Disse samarbejder er vigtige og givtige, da der i forvejen er mange aktører lokalt, som arbejder med at forbedre integrationsindsatsen, og som integrationsrådene har mulighed for at bidrage til og promovere.



*"Vi sigter mod at samarbejde med lokale aktører inden for foreningslivet, med henblik på at styrke inddragelsen af etniske minoriteter i foreningslivet i [kommunen]. Dette sker igennem etniske foreninger og lokale idræts- og motionsforeninger i samarbejde med det kommunale Ældreråd."*

Ud over samarbejdet med lokale foreninger og aktører nævner flere råd også, hvordan de har både nuværende og planlagte samarbejder med andre kommuners integrationsråd. Et råd beskriver, hvordan de har taget initiativ til at lave et netværk med to andre integrationsråd, hvor de fremadrettet mødes én gang årligt til et fælles dialogmøde, hvor de kan finde sparring og inspiration til deres rådsarbejde.

## 7.0 UDFORDRINGER OG GODE ERFARINGER

Afslutningsvist vil vi med rapporten præsentere nogle af de væsentligste udfordringer og gode erfaringer som brug til spejling og inspiration hos integrationsrådene. Dette har vi valgt at gøre både da rådene viser sig at dele mange udfordringer, men også fordi enkelte råd i nogle tilfælde beskriver gode erfaringer med at løse nogle af disse udfordringer.

### 7.1 FASTHOLDE ENGAGEMENT

Flere af rådene nævner, at det kan være svært at fastholde rådsmedlemmernes engagement. Politiske processer kan ofte være forbundet med langtrukne beslutnings- og administrationsprocesser, som kan medvirke til, at tiden mellem idé og udførelse føles lang. Derudover har der på grund af udfordringer såsom begrænsede økonomiske midler og Covid-nedlukning i perioder været lav aktivitet i rådene. Dette er blot nogle af faktorerne, der kan føre til dalende motivation og energi blandt medlemmerne. Et råd nævner, hvordan uenigheder i forhold til hvad rådet ønsker at beskæftige sig med, og hvad kommunen oplever som væsentligt, kan være en motivationshæmmende udfordring.

Mens dette billede tegner sig hos nogle råd, har andre oplevet, hvordan aktiviteter og aktiv inddragelse af rådsmedlemmerne har været med til at skabe en fornyet energi i rådet. Et råd beskriver, hvordan de efter at have afholdt et fælles strategiseminar har oplevet en energitilførsel, og at de nu føler sig bedre klædt på til det foreliggende arbejde:



*"Vi oplever en betydelig energi efter strategiseminar, som nu er ved at udmønte sig i konkrete aktiviteter."*

På seminaret har rådet i fællesskab fastlagt tre fokusområder for deres fremadrettede arbejde. Erfaringen fra rådet kan ses som eksempel på en måde at motivere medlemmerne; nemlig ved at inddrage dem i udarbejdelsen af handlingsplaner eller strategiplaner.

Herved får medlemmerne mulighed for at definere de kerneområder, som interesserer dem, og hvor de mener at integrationsrådet skal engagere sig. Samtidig giver det mulighed for at fokusere arbejdet, og dermed konkretisere, hvilke aktiviteter og initiativer rådet skal arbejde videre med.

## 7.2 SYNLIGHED

Integrationsrådenes gennemslagskraft er i vid udstrækning afhængig af deres synlighed, og hele 10 ud af 17 råd giver udtryk for, at de har udfordringer med at skabe synlighed og kendskab til rådet i lokalsamfundet og i nogle tilfælde også blandt lokalpolitikere.

Som tidligere nævnt arbejder flere af rådene aktivt på at løse denne udfordring. Det gør de blandt andet ved at afholde store sociale arrangementer, uddele integrations-priser, omdele pjecer og flyers og informere på sociale medier om deres arbejde. Et råd beskriver, hvordan de vil fokusere særligt på sidstnævnte ved at tilbyde medlemmerne et kursus i formidling gennem de sociale medier. Andre igen beskriver, hvordan de har lykkedes med at skabe omtale og synlighed i den lokale presse. Nogle har indsendt politiske debatindlæg, der har skabt debat i de lokale medier. Andre har fået bragt artikler om deres aktiviteter og arbejde



*"Vi har satset på synlighed og har haft held med at komme i lokalpressen med det organisatoriske (skifte af formand og næstformand) samt omkring uddelingen af vores integrations pris"*

Derudover nævner flere råd, hvordan de deltager i andre lokale arrangementer såsom messer, byfester for at skabe øget opmærksomhed blandt kommunens borgere.

## 8.0 METODE OG DATAGRUNDLAG

Sekretariatet for Det Nationale Integrationsråd har udsendt et spørgeskema vedrørende de lokale integrationsråds arbejde til samtlige sekretærer eller formænd for integrationsrådene. Der er udsendt spørgeskemaer til i alt 36 integrationsråd. Iblandt dem er 27 navngivet "Integrationsråd", mens de resterende 9 går under andre navne, men har samme funktion. Spørgeskemaet består af 6 åbne spørgsmål, der omhandler integrationsrådenes aktiviteter, samarbejder og udfordringer. Svarene er efter modtagelse kodet og inddelt i de temaer, som fremgår af rapporten. I rapporten fremkommer citater fra spørgeskemabesvarelsene, som vi har valgt at anonymisere.

Sekretariatet har modtaget udfyldte spørgeskemaer fra 17 integrationsråd, hvilket giver en svarprocent på 47. Undersøgelsen bygger dermed på svar fra 17 integrationsråd og refererer således kun til disse.

## 9.0 Relevant litteratur

Rapporter o.l.

Institut for Menneskerettigheder (2017). Integrationsrådenes arbejde og udfordringer.

Rådet for Etniske Minoriteter (2004). Undersøgelse af Integrationsrådenes høringsret og økonomiske midler

Rådet for Etniske Minoriteter (2006). Gode Integrationsråd – En Håndbog

Lovtekster og –grundlag

Lovforslag nr L82 fra Folketingets samling 2021-2022 om "Forslag til Lov om ændring af udlændingeloven, integrationsloven og lov om danskuddannelse til voksne udlændinge m.fl."

- Dette lovforslag indeholder overvejelserne bag ændringen af fokusområderne for de lokale integrationsråd

LOV nr 2623 af 28/12/2021 om "ændring af udlændingeloven, integrationsloven og lov om danskuddannelse til voksne udlændinge m.fl."

- Denne lov vedtager ændringerne foreslået i lovforslag L82

# DET NATIONALE INTEGRATIONS RÅD



Det Nationale Integrationsråd rådgiver ministeren for Udlændinge og Integration i emner, der omhandler flygtninge, indvandrere og integration.

Rådet arbejder for at finde langvarige løsninger på de eksisterende problemer i den danske integrationsindsats. Dette gør rådet ved at være aktiv i høringsrunder om nye lovforslag og via deltagelse i forskellige fora, hvor der bliver projektudviklet og arbejdet strategisk med integration.

Endelig prøver Rådet at skabe nuancerede billeder af etniske minoriteter i medierne og søger at medvirke til at fremme et inkluderende samfund ved at være aktiv i den offentlige debat. Det gør Rådet bl.a. igennem egne anbefalinger og policy papers, samt læserbreve, kronikker og pressemeddelelser.